

Łożyska do pojazdów kolejowych

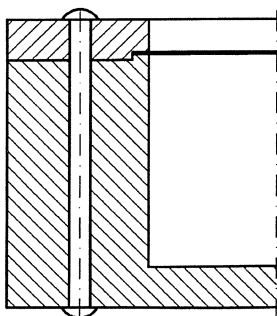
oferty

Produkcja łożysk do pojazdów kolejowych rozpoczęta została w latach 50-tych w Warszawskiej Fabryce Łożysk. W połowie lat 70-tych fabryka ta została przeprofilowana dla potrzeb przemysłu samochodowego i weszła w skład FSO Warszawa. Produkcja łożysk kolejowych przeniesiona została do ówczesnej Poznańskiej Fabryki Łożysk Toczných, obecnie SKF Poznań S.A. Fabryka w Poznaniu zadbała o rozwój tych łożysk szczególnie w zakresie szeroko pojętej jakości.

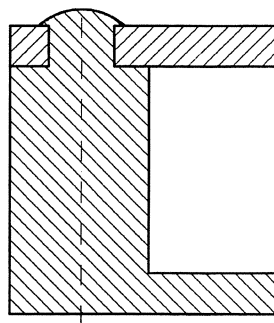
Z chwilą uzyskania pierwszych informacji o projektach kart UIC-510 i UIC-515 przystąpiono do intensywnych prac projektowych nad łożyskami spełniającymi wymogi tych kart. W wyniku tych prac powstała nowa konstrukcja łożyska z nowym, porównywalnym w skali światowej, koszykiem mosiężnym, który nie wymagał tzw. nita obcego. Dostosowano konstrukcję wewnętrzną łożysk do standardów światowych tak, aby wszystkie elementy były wymienne i dostosowane do wyrobów innych producentów takich łożysk na świecie.

Nowe łożysko oznaczono dodatkowo literą „G”. Różnice między tzw. starą i nową konstrukcją przedstawiono na rysunkach 1 i 2.

Nie zaniechano oczywiście produkcji łożysk tzw. „starej” konstrukcji dla zapewnienia części zamiennych oraz sprosta-



Rys. 1. Koszyk łożyska starej konstrukcji



Rys. 2. Koszyk łożyska nowej konstrukcji

nia upodobaniom niektórych klientów. Sukcesywnie jednak tzw. „stara” konstrukcja zanika i zestaw łożysk NJ/NJP 120 x 240 przestał być zestawem podstawowym na korzyść NJ/NJP 130 x 240. Karty UIC 510 i 515 ustaliły średnicę czopa zestawu kołowego na 130 mm. Łożyska NJ/NJP 120 x 240 nie wymagały modernizacji w zakresie wymiarów wewnętrznych, wprowadzono tylko nowy koszyk. Poszczególne elementy więc są zamienne dla starej i nowej konstrukcji.

Gruntownej przebudowie uległy łożyska NJ/NJP 130 x 240 i w tym przypadku nie ma wymienności. Stara konstrukcja tego łożyska, jako nie podstawowa, nie była zbyt rozpowszechniona.

SKF Poznań S.A. produkuje aktualnie następujące typy i odmiany łożysk dla łożyskowania maźnic:

• łożyska NJ/NJP 120 x 240 w odmianach:

MC4 – łożysko posiadające koszyk mosiężny nitowany nitami obcymi, stalowymi, z luzem C4. Łożysko to może być stosowane do prędkości jazdy maksymalnej 160 km/h, jest przeznaczone do wagonów osobowych i towarowych. Jest to tzw. „stara konstrukcja”.

GMP64 – łożysko posiadające koszyk mosiężny z nitem własnym, wykonane w klasie dokładności P6 z luzem C4. Jest przeznaczone do wagonów osobowych dla prędkości jazdy maksymalnej 200 km/h.

GMCA – łożysko posiadające koszyk mosiężny z nitem własnym, wykonane w normalnej klasie dokładności z luzem C4. Łożyska przeznaczone do wagonów osobowych i towarowych dla prędkości maksymalnej 160 km/h.

• łożyska NJ/NJP 130 x 240

Łożyska NJ/NJP 130 x 240 wykonane są w odmianach i z przeznaczeniem identycznym, jak NJ/NJP 120 x 240 z tym, że wymiary wewnętrzne łożysk z koszykiem z nitem stalowym i nitem własnym nie są identyczne i pierścienie wewnętrzne nie są wzajemnie zamienne.

SKF Poznań S.A. dostarcza dla PKP również łożyska dla zespołów i podzespołów innych niż jezdne. Wykonane są one wyłącznie z koszykiem z mosiądzu z nitami stalowymi.

Na życzenie klienta łożyska mogą być wykonane z innymi niż wyżej podano luzami.

Na łożyska do maźnic SKF Poznań S.A. posiada „Świadectwo Kwalifikacji Systemów i Wyrobów do stosowania w Przedsiębiorstwie PKP” nr 17/95.

W związku z przeprowadzonym procesem prywatyzacji kapitałowej, Fabryka Łożysk Toczných w Poznaniu została włączona w skład Grupy SKF – Szwecja. Ze zmianą właściciela fabryki musi nastąpić również zmiana znakowania naszych wyrobów. Dotyczy to również wyrobów produkowanych dla Polskich Kolei Państwowych. Docelowo łożyska produkowane w SKF Poznań S.A. znakowane będą znakiem wytwórcy SKF. Przejściowo jednak na okres kilku lat ustalono, że wyroby SKF Poznań S.A. znakowane będą znakiem „SKEFKO” w miejsce dotychczas stosowanego FŁT-3. Ponadto w miejsce napisu POLAND znakować będziemy „20”.

co w strukturze Grupy SKF oznacza SKF Poznań S.A. Podkreślamy przy tym, że parametry łożysk nie ulegną żadnym zmianom i łożyska produkowane w SKF Poznań S.A. pozostają dalej łożyskami wysokiej jakości, ze stałą tendencją do jej podnoszenia w zakresie dokładności wykonania i walorów eksploatacyjnych.

SKF Poznań S.A. podejmuje dalsze prace nad unowocześnianiem produkcji łożysk, w tym również kolejowych. Przygotowywane są łożyska NJ/NJP 130×240 i NJ/NJP 120×240 z koszykami z tworzywa sztucznego. Wieloletnie doświadczenia w tym zakresie pozwalają na jednoznaczną

ocenę koszyka z tworzywa jako przewyższającego z punktu widzenia eksploatacji wszystkie inne koszyki, w tym również z mosiądzu. Łożyska te będą produkowane na bazie koszyka z tworzywa wytwarzanego w koncernie SKF, który jest akceptowany przez wiele kolei na świecie.

Rozpoczęliśmy już działania zmierzające do otwarcia procesu homologacji łożysk z koszykami z tworzywa i uzyskania świadectwa kwalifikacji. Jako firma jesteśmy przekonani, że proces ten szybko przebiegnie i w niedługim czasie zaoferujemy klientom na kolei najnowocześniejsze łożyska.

□R-14/97

SKF Poznań S.A.

61-022 Poznań
ul. Nieszawska 15
tel. (0-61) 79-48-02
fax (0-61) 77-40-04

SKF

Świat kolei

W numerze 2/97 dwumiesięcznika między innymi:

- Jak ustanowiono rekord prędkości na torach PKP
- Historia lokomotywy elektrycznej EP02
- Koleją przez Puszcę Augustowską
- Historia kolei zębatych
- Skanseny kolejowe w Polsce – Kościerzyna
- Z wąskich torów – parowóz Kp4
- Tramwaje z Düsseldorfu w Szczecinie
- Plany modelarskie
- Nowości modelarskie
- Komputerowe tory
- Polskie parowozy na zagranicznych znaczkach

Prenumerata:

EMI-PRESS

90-955 Łódź 8

skr. poczt. 3A

tel./fax (0-42) 33-37-51